

## דו"ח חודשי: דצמבר 2010 Monthly Report: December 2010

Noise Excesses Monitoring

Flight Track Surveillance

Noise & Operational Statistics



ניטור חריגות רעש

מעקב נתיבי טיסה

סטטיסטיקות רעש ומבצעים

In accordance with CAA directive, due to the runway development work and closure of runway 08/26, aircraft exceeding the prescribed noise levels at monitoring station #2, will be excluded from the monthly noise report until the completion of the aforementioned works.

על פי הוראת רשות התעופה האזרחית, בזמן פרויקט שידרוג מסלולי נתב"ג וסגירת מסלול 08-26, חריגות רעש מטוסים בתחנת הניטור 2 ("אור יהודה"), לא יכללו בדו"ח ניטור הרעש החודשי עד לסיום העבודות הנ"ל.

**יוסי זוהר**

נתונים ועריכה: מירי בן ישי



## ניטור רעש ומעקב נתיבים – תקציר מנהלים

### 1. ממצאים כלליים

**בדצמבר** בוצעו מנתב"ג על פי נתוני ה- **CHOCS**, **3,582** המראות (בנובמבר 2010 היו 3,594 המראות). מספר ההמראות המשויכות לבסיס הנתונים התפעוליים וככאלו, קיים לגביהן זיהוי וודאי יחד עם כל פרטי המידע הנדרשים שנקלטו החודש במערכת הניטור, היה 3,300, ומכאן, אחוזי קליטת הנתונים המלאים במערכת הניטור בדצמבר עומד על **92%**.

### 2. פעילות מבצעית וחריגות רעש

מסלול 08/26 סגור לפעילות מטוסים עקב פרוייקט השדרוג. המסלול היחיד לשימוש בנתב"ג הוא 12/30 וזאת עד לסיום שלב א' של הפרוייקט, שעל פי הצפוי, יוקדם ויושלם ביוני 2011. ממסלול 30 המריאו בדצמבר 1,395 מטוסים (39% מכלל ההמראות) ממסלול 12 המריאו 2,187 מטוסים שמהווים **61%** מכלל ההמראות. (ראה איור "התפלגות ההמראות לפי מסלולים"). מספר ההמראות שנמצאו חורגות מרעש בדצמבר היה **4 בלבד** ומכאן, אחוז החריגה הכללי ממשיך להיות **0.1%** כפי שהיה בנובמבר.

### 3. מאפייני חריגות הרעש

שלושה מן המטוסים שחרגו החודש היו מדגם B747-400. אחד של חברת "דלתא" ושניים של "אל על". מטוס אחד שחרג מרעש היה מדגם B747-200 שהיה מטוס מטען של חברת "אל על". התפלגות החריגות לתחנות הניטור: עקב השימוש במסלול "30" להמראות כבדות, שבתבנית התפעול הקודמת היו ממריאות ממסלול 26, כל חריגות הרעש שנרשמו, המריאו ממסלול זה, 30. 50% מכלל החריגות, נרשמו בתחנת הניטור "קרית שרת" בחולון, 50% האחרות, נרשמו בתחנת הניטור "אשכול" בחולון (ראה גרף 4).

### 4. תלונות תושבים

במחלקת איכות הסביבה, קיים מוקד למידע ותלונות הציבור בגין רעש מטוסים. בחודש דצמבר, הסתכמו תלונות התושבים שהגיעו למוקד (בכל הערוצים) ב- **12**. הישובים מהם הגיעו מרבית התלונות היו:  
**ראשון לציון:** 42% מכלל התלונות  
**לוד (גני אביב):** 9% מכלל התלונות  
**אור יהודה:** 16% מכלל התלונות.  
**מודיעין:** 16% מכלל התלונות  
**גינתון:** 16% מכלל התלונות

(במהלך דצמבר לא היגיעו תלונות מן העיר חולון).

כל תושב הפונה למוקד בשעות העבודה, זוכה למענה אנושי וענייני ע"י צוות המוקד והמחלקה. בשאר שעות היממה, ניתן להשאיר הודעות/תלונות במענה קולי.

בברכה,

יוסי זוהר

אחראי ניטור סביבתי

Ben Gurion Airport  
Noise & Flight Track Monitoring System



מערכת ניטור רעש ומעקב נתיב  
נמל התעופה בן-גוריון

Monthly report for:

December  
2010

דו"ח פעילות וחריגות רעש לחודש:

**1. General**

Ben Gurion Airport Noise Monitoring System, monitors the noise levels of departures to the west.  
The Flight Track Monitoring System enables the identification of the tracks and correlates them to noise events.  
In appendix 1, a map of the airport and it's vicinity is presented. On the map, the location of the Noise Monitoring Terminals (NMT) and the max. allowed noise levels for each NMT are indicated.

**1. כללי:**

מערכת ניטור הרעש של נתב"ג מנטרת את מפלסי הרעש של ההמראות מהשדה לכוון מערב.  
מערכת מעקב הנתיב מאפשרת זיהוי מיקום נתיבי המטוסים ושיוכם לארועי הרעש. בנוסף מס' 1 מוצגת מפה של סביבת השדה, מיקום תחנות הניטור ומפלסי הרעש המירביים המותרים בכל תחנה.

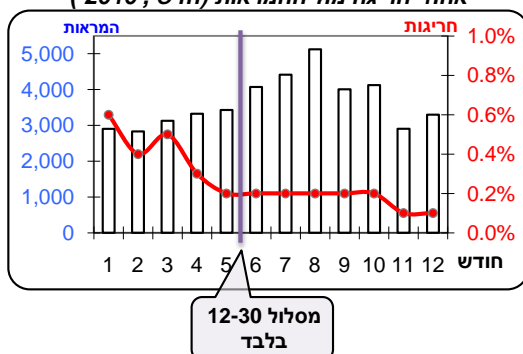
**2. Statistical data:**

**2. נתונים סטטיסטיים:**

Total departure movements (flight plans):	<b>3,582</b>	סה"כ המראות בפועל (ע"פ תכניות טיסה)
Departures recorded with tracks:	<b>3,300</b>	סה"כ המראות שנקלטו במערכת עם נתיב מכ"מ:
% of Integrated departures (track & plans):	<b>92%</b>	% קליטה במערכת (נתיבים ותכניות טיסה)

Total number of departures exceeded from the max. allowed noise levels:	<b>4</b>	סה"כ המראות שחרגו ממפלסי הרעש המירביים המותרים:
General Percentage of Excesses (GPE) for this month:	<b>0.1%</b>	אחוז החריגה הכללי לחודש זה:
GPE in the previous month:	<b>0.1%</b>	אחוז החריגה הכללי בחודש הקודם:
GPE in same month of previous year:	<b>***</b>	אחוז החריגה בחודש המקביל אשתקד:

אחוזי חריגה מול ההמראות (חדשי, 2010)

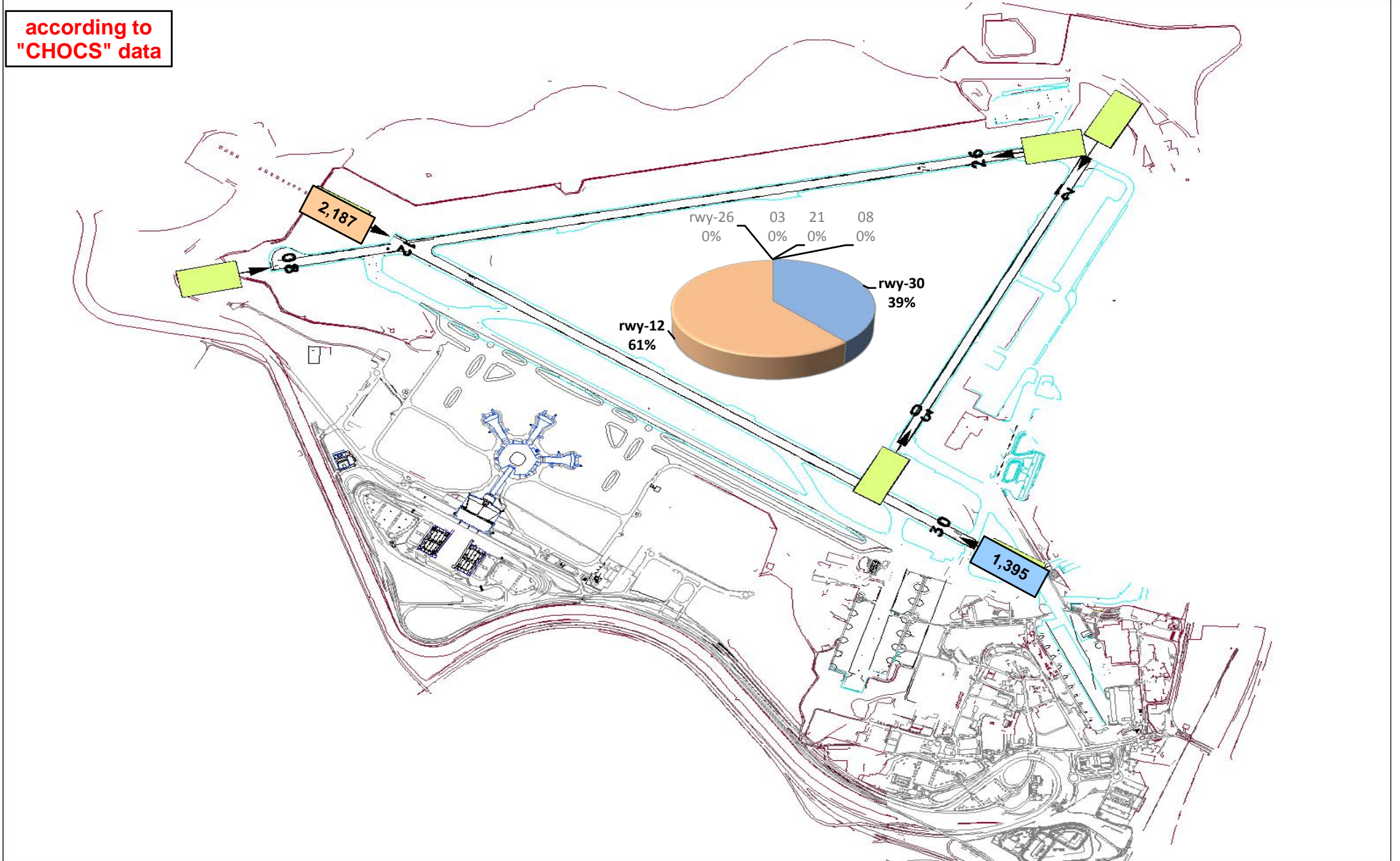


**נתונים מצטברים מתחילת השנה:**

43,580 המראות מנתב"ג\*\*  
124 חריגות מסיפי רעש מותרים  
0.27% ממוצע חריגות חדשי (מצטבר)

\*\*ההמראות מנתב"ג שנקלטו במכ"מ המערכת ולגביהן מבוצעים החישובים הסטטיסטיים השונים.

according to  
"CHOCS" data



The following airlines exceeded  
the maximum noise levels:

חברות התעופה הבאות, חרגו  
ממפלסי הרעש המירביים:

אחוזי חריגה percentage of exceedances	מס' חריגות number of exceedances	מס' המראות number of .departures	חברות airlines
0.3%	3	1,069	<i>ELY</i>
2.2%	1	46	<i>DAL</i>

totals

סיכומים

אחוז החריגות הכללי	סה"כ חברות	סה"כ חריגות	סה"כ המראות
0.1%	2	4	3,582

Excessive Airlines Codes

קודי החברות החורגות

ICAO	Airline	aircraft
<i>ELY</i>	EI AI	B744
<i>DAL</i>	Delta Airlines	B744

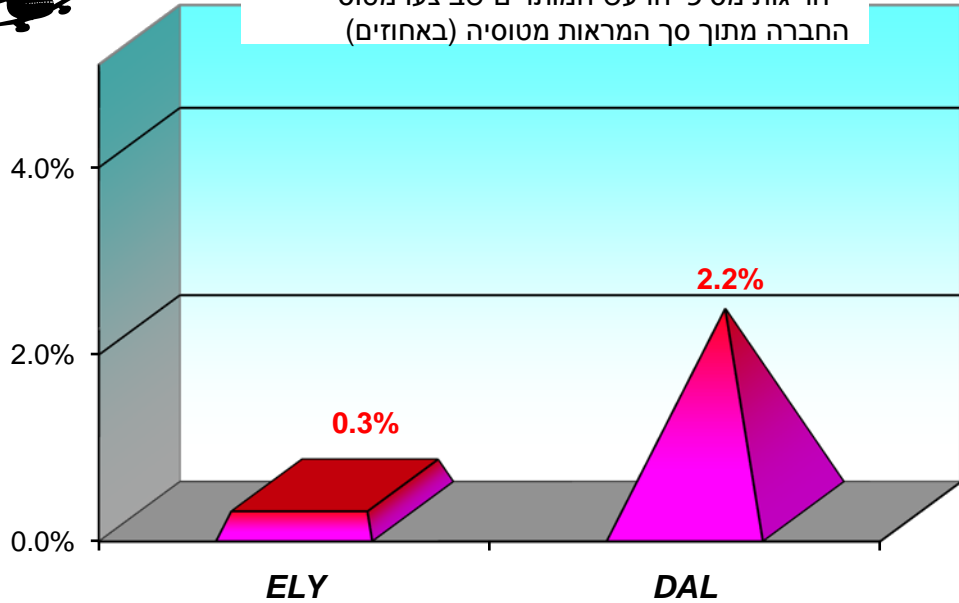


**התפלגות חברות התעופה \* הבולטות באחוזי החריגה שלהן**

1



\* חריגות מסיפי הרעש המותרים שביצעו מטוסי החברה מתוך סך המראות מטוסיה (באחוזים)

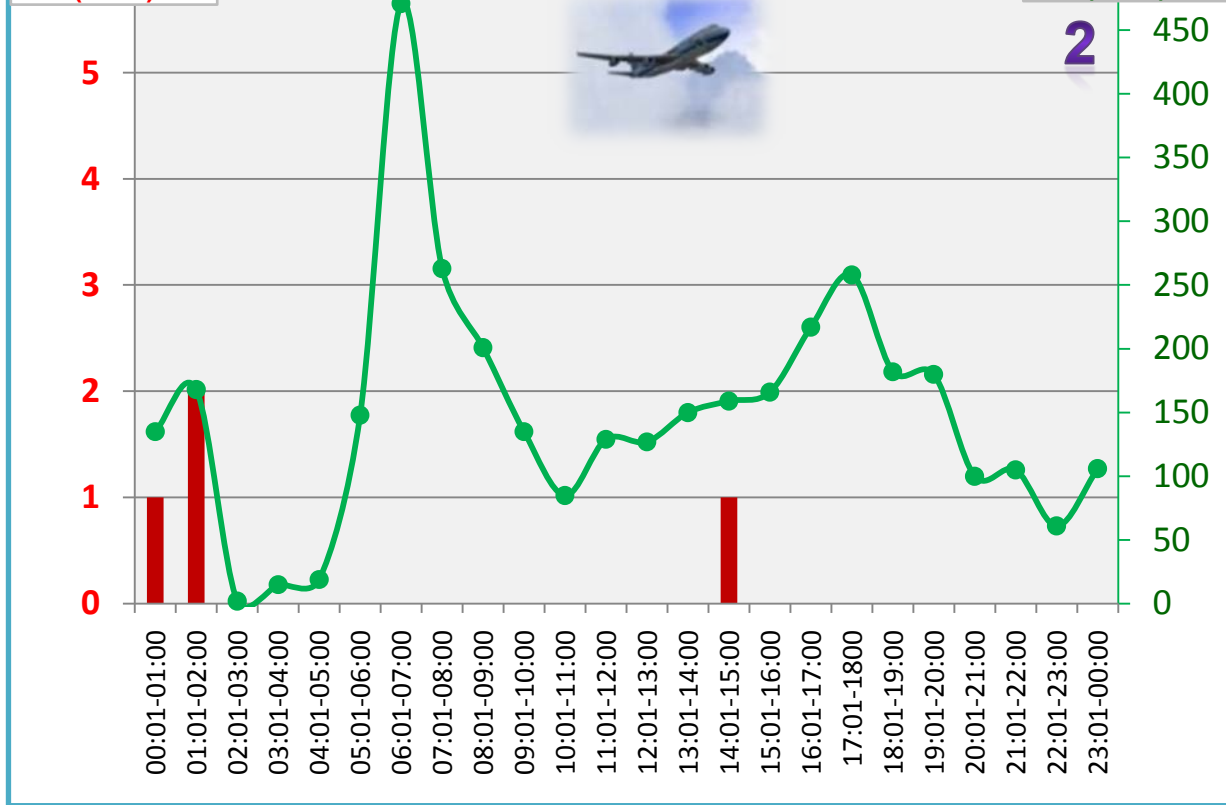


חריגות בשעה (חודשי)

**התפלגות החריגות החודשית לשעות היממה (זמן מקומי)**

המראות בשעה (חודשי)

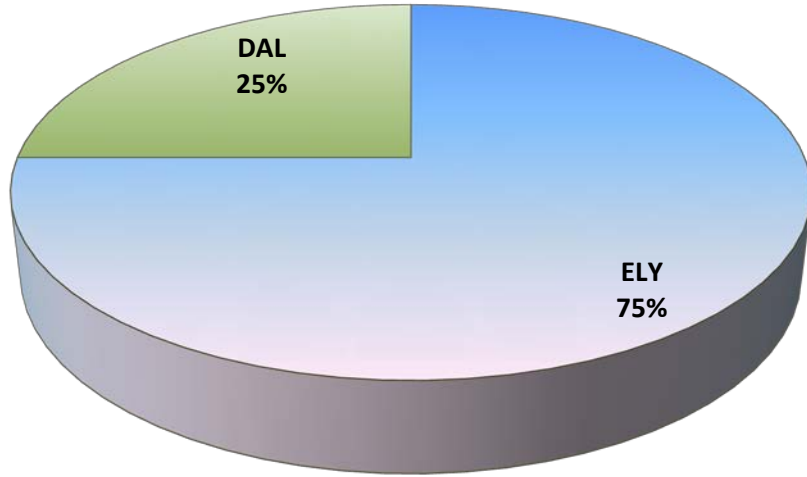
2



%

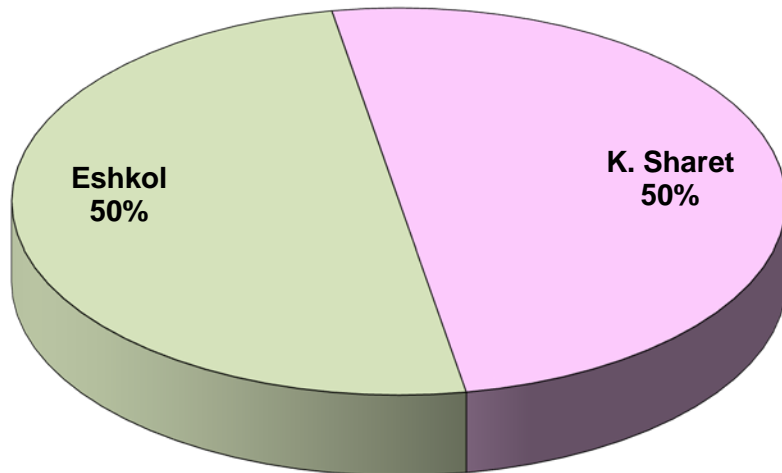
התפלגות חודשית של כלל החריוגות לפי חברות תעופה

3



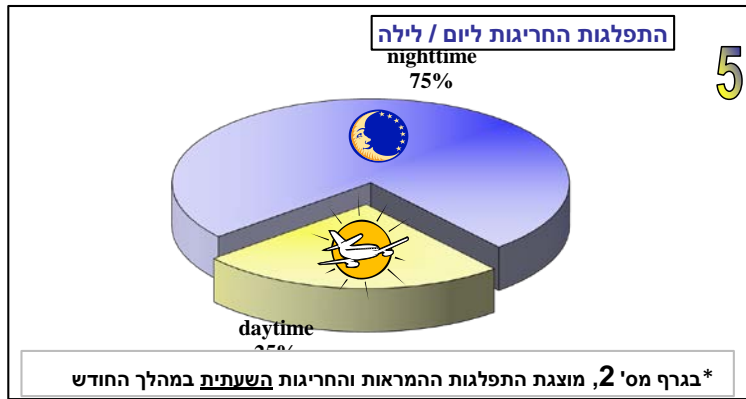
התפלגות (באחוזים) של חריגות הרעש לתחנות הניטור

4



## חריגות יום / לילה

התפלגות במהלך החודש של  
החריגות מסיפי הרעש המקסימליים  
אשר נרשמו ביום (06:00 - 23:00)  
ובלילה (23:01 - 05:59).  
(לפי הזמן המקומי)



## התפלגות לקבוצות מטוסים

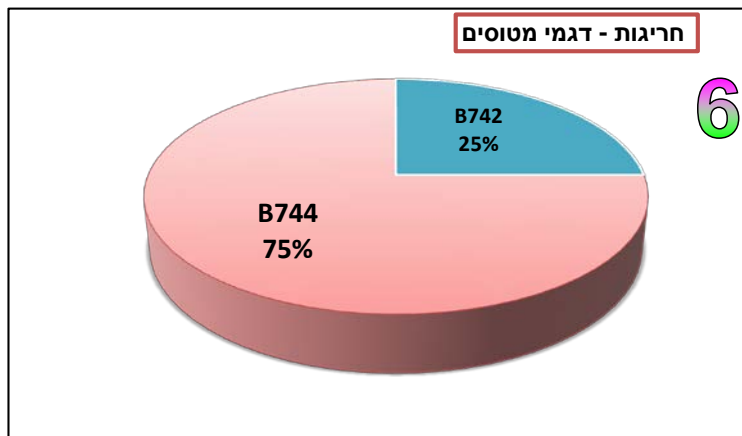
התפלגות החריגות החדשית על פי  
קבוצות מטוסים:

דגמי B747 מחולקים לשתי קבוצות:

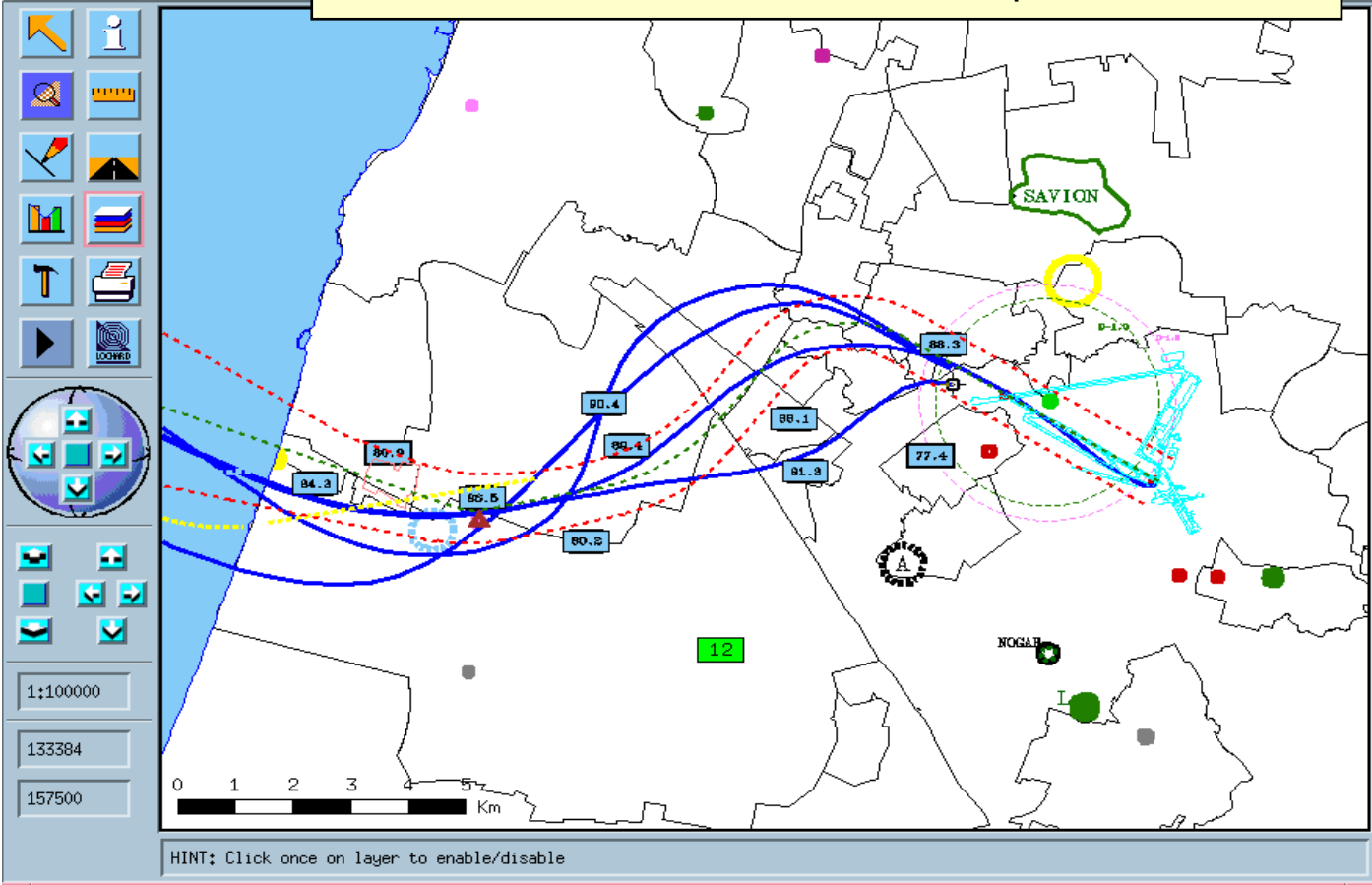
B742 (B747-200)

B744 (B747-400)

מטוסי B742 עומדים בקריטריונים של STAGE-3



# 4 ההמראות שנתיביהן רשמו חריגות רעש בחודש דצמבר 2010.



BEN-GURION AIRPORT NOISE & FLIGHT PATH MONITORING SYSTEM

מיקום תחנות מערכת ניטור רעש ונתיבי המראה עיקריים

